

P epotená vozidla:

1x - osobní vozidlo

2x - nákladní vozidlo

3x - nákladní souprava

2 osobní = 1 nákladní vozidlo

Statistika odráží rychlost vozidel ve dvou rychlostních pásích T0 a T5 před zaížením. Do statistiky jsou zahrnuta všechna vozidla (p ekra ující i nep ekra ující rychlost).

as T0 - vozidlo se nachází v blízkosti detekce před zaížením (cca do 10 m od zaížení)

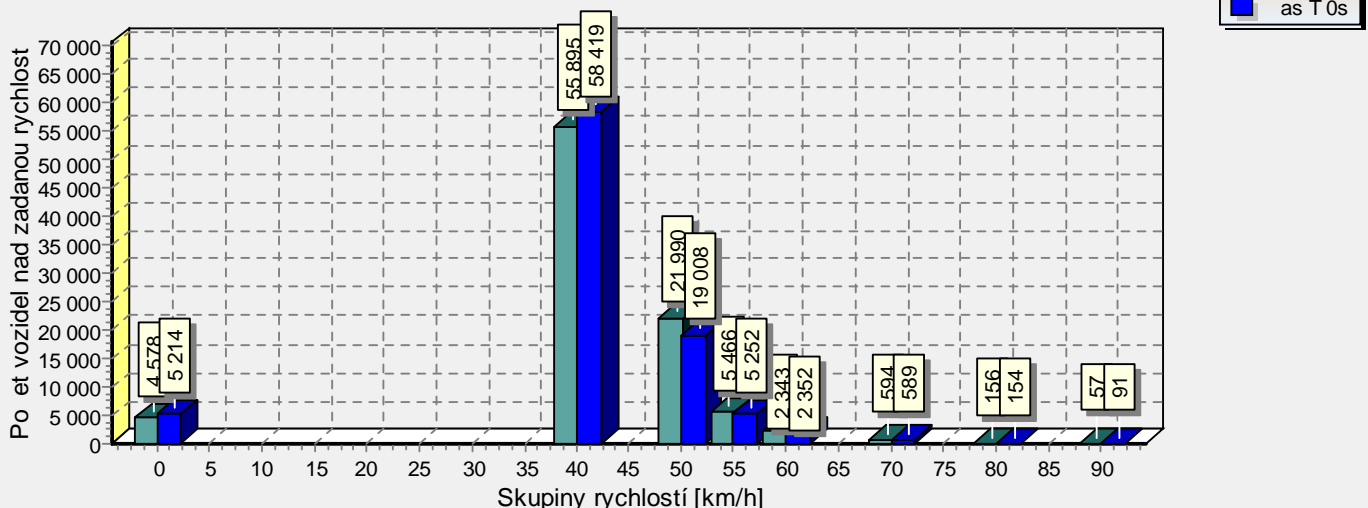
as T5 - vozidlo se nachází ve viditelné vzdálenosti před zaížením (cca 50 až 70 m od zaížení) a do blízkosti zaížení se dopraví přibližně za 5 sekund.

Celkový počet vozidel jedoucích ve směru k zaížení bez ohledu na jejich velikost je **91079**Celkový počet vozidel jedoucích ve směru k zaížení s ohledem na velikost (tzv. p epotená vozidla) je **117961**Průměrná rychlost vozidel jedoucích v jízdním pruhu je **48.6 km/h**Průměrný rozestup mezi vozidly je **22.2** sekund, což odpovídá vzdálenosti cca **299.9 m****TABULKA POČTU VOZIDEL V ZÁVISLOSTI NA RYCHLOSTI V PÁSECH T0 a T5**

RYCHLOST [km/h]	POČTY VOZIDEL		SNÍŽENÍ POČTU O	POČET VOZIDEL [%]		RELATIVNÍ ZMĚNA [%]
	5 s před zaíz.	0 s před zaíz.		5 s před zaíz.	0 s před zaíz.	
0 až 40	4578	5214	-636	5.0	5.7	13.9
40.1 až 50	55895	58419	-2524	61.4	64.1	4.5
50.1 až 55	21990	19008	2982	24.1	20.9	-13.6
55.1 až 60	5466	5252	214	6.0	5.8	-3.9
60.1 až 70	2343	2352	-9	2.6	2.6	0.4
70.1 až 80	594	589	5	0.7	0.6	-0.8
80.1 až 90	156	154	2	0.2	0.2	-1.3
90.1 a více	57	91	-34	0.1	0.1	59.6

VÝKLAD STATISTIKY:Ve vzdálenosti cca 70 m (páse T-5s) před zaížením jelo v rozmezí rychlostí **60.1 až 70 km/h 2343 vozidel.**Ve vzdálenosti cca 10 m (páse T0s) před zaížením jelo v rozmezí rychlostí **60.1 až 70 km/h 2352 vozidel.**Celkem zpomalilo před zaížením v rozmezí rychlostí **60.1 až 70 km/h -9 vozidel, tj. snížení o -0.4 %**

Graf rychlosti osobních, nákladních vozidel a souprav před zaížením v pásích T0s a T-5s za období od 24.07.20 00:00 do 16.08.20 23:59



STATISTIKA ZMĚN RYCHLOSTÍ VOZIDEL PŘED ZAŘÍZENÍM

Statistika pouze odráží změny rychlosti před zařazením (zjistíme jak vozidla brzdí i zrychlují před zařazením). Do statistiky jsou započtena pouze vozidla, která překročila povolený limit rychlosti kdykoliv před (tj. v úseku T-5s až T 0s) zařazením.

Limit rychlosti 50 km/h**CHOVÁNÍ VOZIDEL PŘEKROUJÍCÍ POVOLENOU RYCHLOST PŘED ZAŘÍZENÍM****90.8% tj. 38945** vozidel překročí pov. rychlost v úseku T-5 s před zař. z celkového počtu **42910****81.2% tj. 34839** vozidel překročí pov. rychlost v úseku T 0 s, tj. došlo ke snížení o **9.6% tj. 4106****55.8% tj. 23963** vozidel nemají žádnou a nebo minimální změnu rychlosti (do 2 km/h) před zařazením**29.3% tj. 12581** vozidel před zařazením zpomalí v průměru o **3.1 km/h****14.8% tj. 6366** vozidel před zařazením zrychlí v průměru o **6.6 km/h**

ZMĚNA RYCHLOSTI [km/h]	ZPOMALENÍ		ZRYCHLENÍ	
	počet	[%]	počet	[%]
0 až 1.9	21814	50.8	2149	5.0
2 až 5.9	11520	26.8	3784	8.8
6 až 9.9	681	1.6	1300	3.0
10 až 14.9	239	0.6	682	1.6
15 až 19.9	81	0.2	303	0.7
20 až 24.9	28	0.1	139	0.3
25 až 29.9	18	0.0	84	0.2
30 až 34.9	9	0.0	30	0.1
35 a více	5	0.0	44	0.1

VÝKLAD STATISTIKY:

Statistika zobrazuje změny rychlosti před zařazením, jinými slovy zjistíme jak moc vozidla brzdí i zrychlují. Nezjistíme se z jaké povodní rychlosti zpomalují i zrychlují, zjistíme se jen velikost změny rychlosti. Z grafu je možné také vyčíst jaký počet vozidel zrychluje před zařazením.

U semaforu k tomuto jevu dochází v důsledku toho, že řidič ještě chce stihnout přejezd na zelenou. Limit pov. rychlosti semaforu bývá vyšší cca o 5 km/h tudíž umožňuje přejezd vozidel lehce překračující rychlost.

U ukazatele rychlosti, to je způsobeno tím, že řidič jedoucí pomaleji než je pov. rychlost, zjistí tuto skutečnost, a proto zrychluje na povolený limit. Proto zrychluje i lehce nad povolený limit a je tedy zahrnut do statistiky vozidel překračující pov. rychlost.

1.6% tj. 681 vozidel zpomalí před ukazatelem v rozmezí rychlosti **6 až 9.9 km/h.****3.0% tj. 1300** vozidel zrychlí před ukazatelem v rozmezí rychlosti **6 až 9.9 km/h.**